



**SECRETARÍA DE SALUD DE BAJA CALIFORNIA SUR
INSTITUTO DE SERVICIOS DE SALUD DE BAJA CALIFORNIA SUR
DIRECCIÓN DE SERVICIOS DE SALUD
SUBDIRECCIÓN DE EPIDEMIOLOGÍA**

INFORME SEMANAL DE COVID-19, INFLUENZA Y OVR EN BCS EN 2024
Semana Epidemiológica (SE) 25-2024 (16 al 22 de junio de 2024)

Se informan los casos confirmados de COVID-19, Influenza y OVR en 10 Unidades de Salud Monitoras de Enfermedad Respiratoria Viral (USMER) en BCS en 2024.-

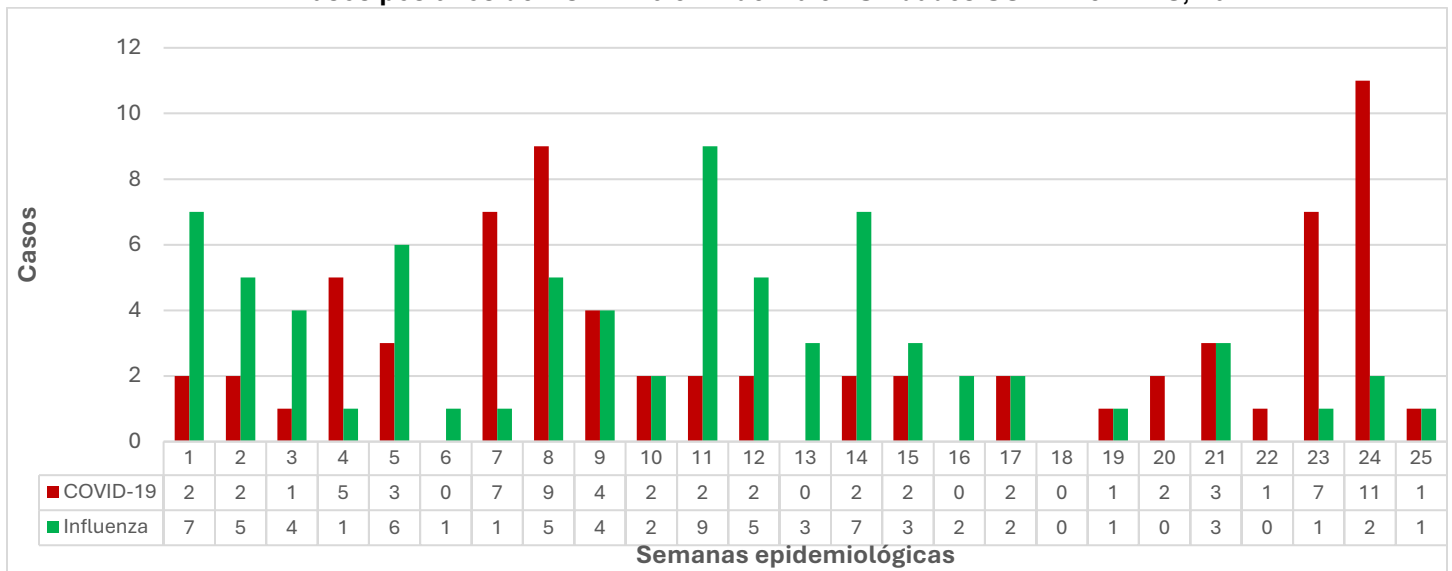
- En el acumulado del año, a nivel estatal se reportaron **1,242 casos sospechosos a Enfermedad Respiratoria Viral: Enfermedad Tipo Influenza (ETI) e Infección Respiratoria Aguda Grave (IRAG)**, en las unidades USMER.
- Razón de ETI/IRAG en **casos sospechosos** en el año: 0.8 (549 casos de ETI vs. 693 casos de IRAG).
- Los casos sospechosos tuvieron un predominio de personas del sexo femenino de 51.3% con respecto a 48.7% masculinos; los casos tienen una **edad media de 39.68 años y la mediana es de 38 años**.

Casos y defunciones positivas a COVID-19 e Influenza en BCS, 2024

Municipio	Casos de COVID-19	Defunciones por COVID-19	Casos de Influenza	Defunciones por Influenza
Comondú	2	0	4	0
La Paz	40	2	51	1
Los Cabos	25	0	14	1
Loreto	0	0	4	0
Mulegé	3	0	2	0
BCS	70	2	75	2

- Los casos positivos a COVID-19 tuvieron un predominio de personas del sexo masculino de 52.9%, con respecto a 47.1% femeninos; la media de edad de los casos es de 49.47 años y la mediana es de 50 años.
- Los casos positivos a Influenza tuvieron un predominio de personas del sexo femenino de 65.3%, con respecto a 34.7% masculinos; la media de edad de los casos es de 37.48 años y la mediana es de 31 años.

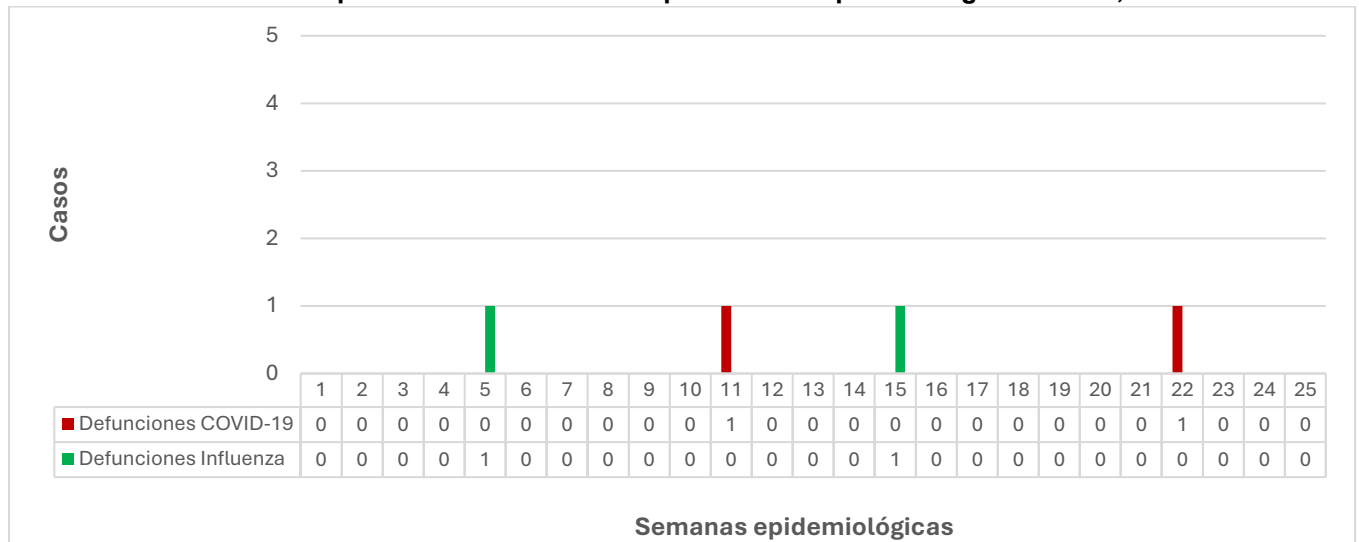
Casos positivos de COVID-19 e Influenza en Unidades USMER en BCS, 2024



- Los casos de COVID-19 presentan un incremento a partir de las SE 23-24, con una tendencia al incremento
- Los casos de Influenza presentaron picos en las SE 01 y 11 de 2024, actualmente la incidencia es reducida.

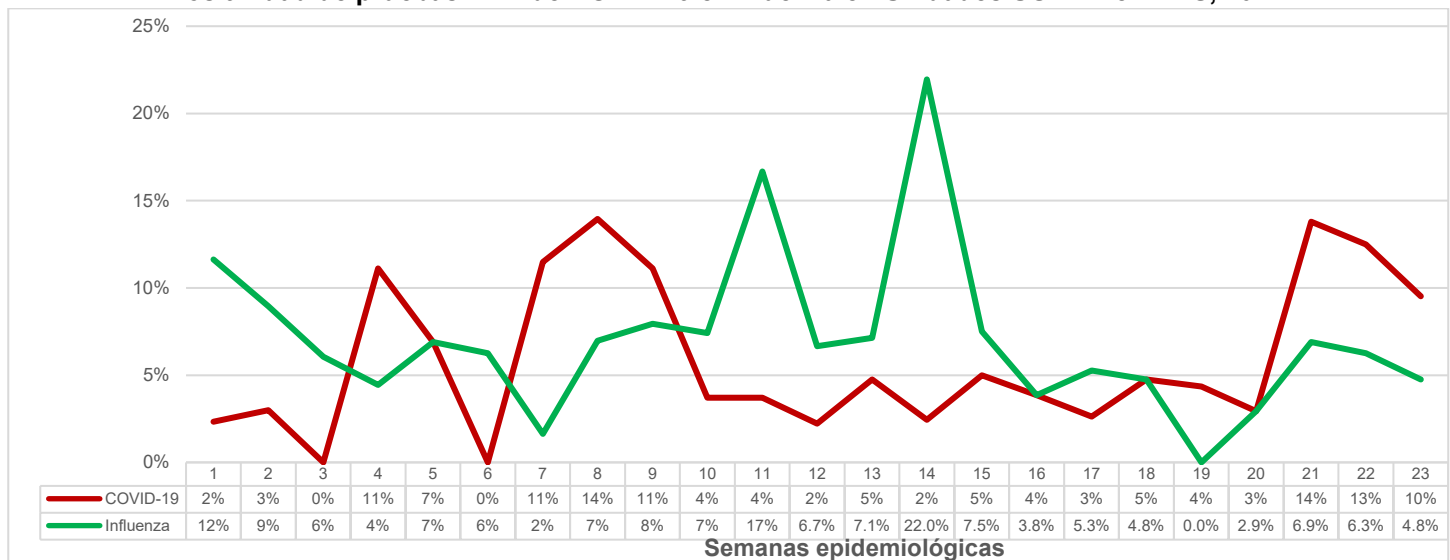


Defunciones por COVID-19 e Influenza por semana epidemiológica en BCS, 2024



- En 2024, se han confirmado **2 defunción positiva a COVID-19** correspondientes a 1 masculino de 74 años y 1 masculino de 33 años, ambos residentes de La Paz, **sin esquema de vacunación**. Mientras que se han registrado **2 defunciones por Influenza (ambas por Influenza A H1N1)** en BCS, correspondientes a 1 masculino de 67 años residente de La Paz, y 1 femenino de 54 años residente de Los Cabos, ambos sin antecedente de vacunación.

Positividad de pruebas PCR de COVID-19 e Influenza en Unidades USMER en BCS, 2024



- La positividad de COVID-19 registra un acumulado de 5.72% en el año, existiendo un incremento a partir de la SE 21; mientras que la positividad de Influenza registra un acumulado de 7.48%, con incremento desde la SE-20.

Casos de IRAS y Neumonías/Bronconeumonías en BCS, SE-23 2023 vs SE-23 2024

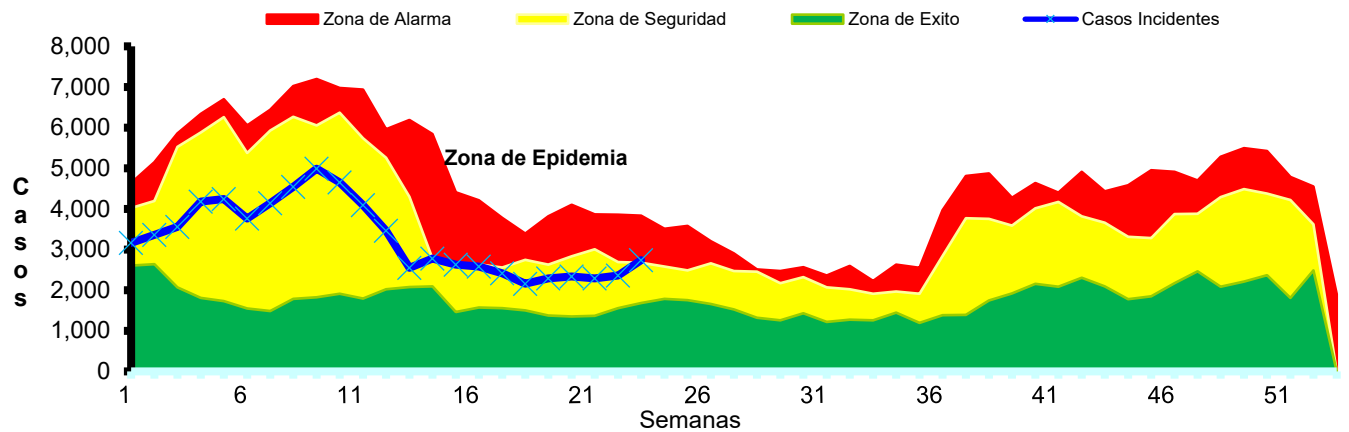
Padecimiento	Casos		Diferencia (%)
	2023	2024	
Infecciones respiratorias agudas (J00-J06, J20, J21 EXCEPTO J02.0 Y J03.0)	75,423	75,242	-0.2%
Neumonías y Bronconeumonías (J12-J18 EXCEPTO J18.2, J13 y J14)	377	425	12.7%

Fuente: SS/DGE/SINAVE/Sistema de Notificación Semanal de Casos Nuevos (SUAVE).

- Se observa un descenso en la incidencia de IRAS del 0.2% en 2024 respecto al acumulado al corte en la misma SE de 2023, mientras que existe un incremento del 12.7% en la incidencia de neumonías, en el mismo periodo de tiempo.

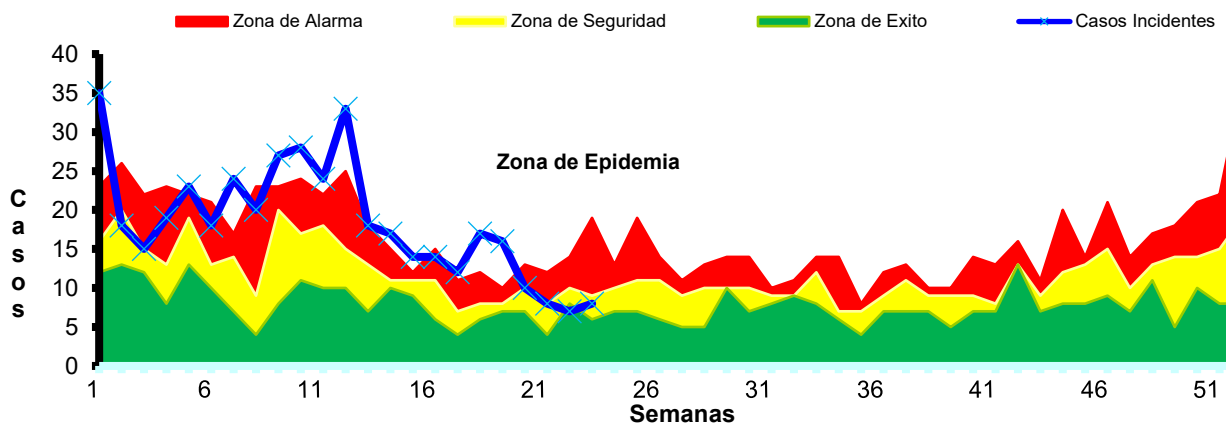


Canal endémico de IRAS en BCS, SE 23-2024



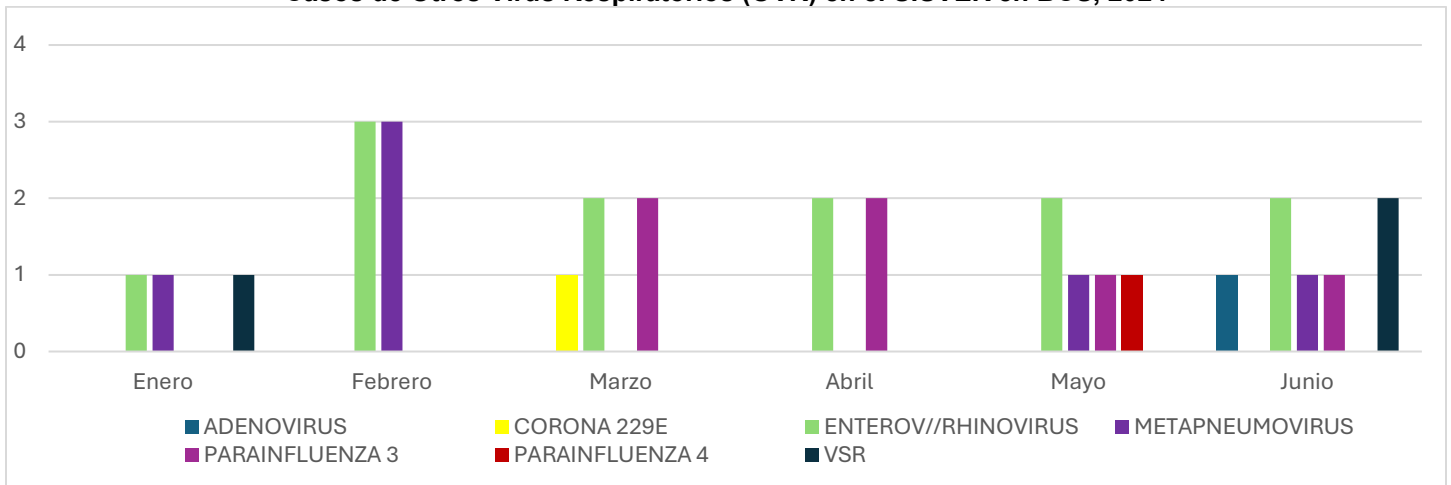
- El canal endémico de IRAS se ubicó en **zona de alarma** en la SE actual, con tendencia ascendente.

Canal endémico de Neumonías/Bronconeumonías en BCS, SE 23-2024



- El canal endémico de Neumonías se ubicó en **zona de seguridad** en la SE actual, con tendencia ascendente.

Casos de Otros Virus Respiratorios (OVR) en el SISVER en BCS, 2024



- En 2024 ha predominado la circulación de *Enterovirus/Rinovirus* (12 casos).